



Pyramix v12.0 アップデート手順

0. 手順

※注意※ このマニュアルは文書内にインターネットを使用したリンクが用いられています。お読みになられているデバイスをインターネットに接続してお読みください。

※注意※ MassCoreのアンインストール時とインストール時には、Pyramix PCがインターネットに接続されている必要があります。

※注意※ アップデートにはWindowsの基本的な操作知識が必要です。以下をお読み頂き、おわかりになる方のみが作業を行ってください。

Pyramix v11.1アップデートは以下の順に行っていただきます。アップデートの内容（ソフトウェアの新機能）に関しましては、リリースノートを御覧ください（http://www.dspj.co.jp/products/Merging/download/Pyramix_v12_リリースノート.pdf）。

1. Hapi / Horus のアップデート

- 1.1. メンテナンスモードのアップデート
- 1.2. ファームウェアのアップデート

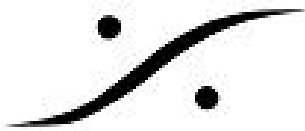
2. アプリケーションのアンインストール

- 2.1. アプリケーションの設定のバックアップ
- 2.2. Pyramix v1x.xのアンインストール
- 2.3. Ravenna ASIO Driver のアンインストール（Hapi / Horus を使用しているNativeユーザー）
- 2.4. VCubeのアンインストール（PyraCubeユーザー）

3. アプリケーションのインストール

- 3.1. PyramixVirtualStudio_12.0.4__Build683_x64 のインストール
- 3.2. MergingRavennaASIODriver_11.0.7_HotFix_Build7080_x64 のインストール（Hapi / Horus を使用しているNativeユーザー）
- 3.3. VCube8.0.4__Build683_x64 のインストール（PyraCubeユーザー）
- 3.4. ライセンスキーの入力
- 3.5. MassCoreのアンインストール（MassCoreユーザー）
- 3.6. MassCoreのインストール（MassCoreユーザー）
- 3.7. ANEMAN_1.2.0_Build40585_x64 のインストール
- 3.8. Fluxプラグインのアップデート

4. アプリケーションの再設定



アップデートに必要なファイル

Pyramix V12にはPyramix V12用キーファイル（[YourMTPersonalKey_Pyramix_12_VCube_8_SN_50000xxxx.mtk](#)）が必要です。お持ちでない場合はアップデートすることができません。dspジャパンにお問い合わせ下さい。

[弊社サイト](#)から必要なファイルをダウンロードしてご用意ください。サイトはパスワード認証がかけられています。お忘れの場合は弊社までお問い合わせください（<mailto:tech@dspj.co.jp>）

ファイルの種類	ファイル名	リンク
Hapi メインテナンスモード	MaintenanceMode_v43.hapi	http://www.dspj.co.jp/~mergingsoftware/v12.0.4/MaintenanceMode_v46.hapi
Horus メインテナンスモード	MaintenanceMode_v43.horus	http://www.dspj.co.jp/~mergingsoftware/v12.0.4/MaintenanceMode_v46.horus
Hapi ファームウェア	Firmware_3.9.4_40042.Hapi	http://www.dspj.co.jp/~mergingsoftware/v12.0.4/Firmware_3.9.4_40042.Hapi
Horus ファームウェア	Firmware_3.9.1_37319.Horus	http://www.dspj.co.jp/~mergingsoftware/v12.0.4/Firmware_3.9.4_40042.Horus
Pyramix v12.0.4	PyramixVirtualStudio_12.0.4_Build683_x64.exe	http://www.dspj.co.jp/~mergingsoftware/v12.0.4/PyramixVirtualStudio_12.0.4_Build683_x64.exe
RAVENNA ASIO Driver	MergingRavennaASIODriver_12.0.4_Build683_x64.exe	http://www.dspj.co.jp/~mergingsoftware/v12.0.4/MergingRavennaASIODriver_12.0.4_Build683_x64.exe
ANEMAN	ANEMAN_1.2.0_Build683_x64.exe	http://www.dspj.co.jp/~mergingsoftware/v12.0.4/ANEMAN_1.2.0_Build683_x64.exe
VCube v8.0.4	VCube8.0.4_Build683_x64.exe	http://www.dspj.co.jp/~mergingsoftware/v12.0.4/VCube8.0.4_Build683_x64.exe

1. Hapi / Horus のアップデート

Pyramix v12.0 では、Hapi / Horus のファームウェア並びにメンテナンスモードのアップデートも必要です。Hapi / Horus のユーザー マニュアルをお読みになり、

1. まず、**メンテナンスモード**を「MaintenanceMode_v43」に**アップデート**し、
2. 次に、**ファームウェア**を「Firmware_3.9.4_40042」に**アップデート**してください。
3. ファームウェアのアップデート後はユニットを一度終了させてユニットの電源を切り、再度起動してください。

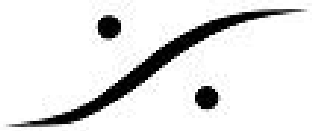
※ 参考文献

Horusユーザーマニュアル（P46~）

http://www.dspj.co.jp/~manuals/MergingTechnologies/Horus_Hapi_UserManual/Horusユーザーマニュアル.pdf

Hapiユーザーマニュアル（P76~）

http://www.dspj.co.jp/~manuals/MergingTechnologies/Horus_Hapi_UserManual/Hapiユーザーマニュアル.pdf



2. アプリケーションのアンインストール

1. 現在使用しているPyramixに必要なファイルをバックアップしてください。
 - a. Settings > All Settings でSaveを行う
 - b. Template の保存場所を確認する
 - c. Keyboard Shortcut でSaveを行うなど必要なファイルをバックアップしてください。参考文献：[設定のアーカイブ.pdf](#)
2. 「コントロールパネル> プログラムと機能」を開き、「**Pyramix Virtual Studio x64**【**v11.x.x**】」をアンインストールしてください。
3. OSに促された場合、再起動が必要です。

※ Hapi / Horus を使用している Native ユーザー

1. 「コントロールパネル> プログラムと機能」を開き、「**Merging Ravenna ASIO Driver**」をアンインストールしてください。
2. アンインストール後、再起動が必要です。

※ VCube, PyraCube ユーザー

1. VCubeをご使用の場合、同様にVCubeもアンインストールしてください。
2. アンインストール後、再起動が必要です。

※ 以下のアプリケーションがインストールされている場合、全てアンインストールしてください。

- a. Pyramix Virtual Studio Vxxxx
- b. Ovation Vxxxxx
- c. VCube Vxxxx
- d. Merging Ravenna Asio Driver Vxxxx
- e. ANEMAN Vxxxx

注意： Pyramix v11.x.x 以外をご使用の場合 Pyramix v8,9,10 をご使用の場合

dspジャパン株式会社にお問い合わせ下さい。

<mailto:tech@dspj.co.jp>



3. アプリケーションのインストール

1. PyramixVirtualStudio_12.0.4_Build683_x64 のインストール

- 1.1. インストーラーをダブルクリックしてインストールを開始してください。
- 1.2. ダイアログや注意が表示された場合、全てに肯定で答えて進んでください。
- 1.3. OSに促された場合、再起動が必要です。

2. MergingRavennaASIODriver_12.0.4_Build683_x64 のインストール (Hapi / Horus を使用しているNativeユーザー)

- 2.1. インストーラーをダブルクリックしてインストールを開始してください。
- 2.2. ダイアログや注意が表示された場合、全てに肯定で答えて進んでください。
- 2.3. インストール後、再起動が必要です。

3. VCube8.0.4_Build683_x64 のインストール (PyraCubeユーザー)

- 3.1. インストーラーをダブルクリックしてインストールを開始してください
- 3.2. ダイアログや注意が表示された場合、全てに肯定で答えて進んでください
- 3.3. インストール後、再起動が必要です。

4. ライセンスキーの入力

- 4.1. コントロールパネル > MT Security Settings を開きます。
- 4.2. Import Key をクリックし、メール添付でお配りしたキー ファイルをインポートします。
YourMTPersonalKey_Pyramix_12__SN_50000xxxx.mtk または、
YourMTPersonalKey_ASM_Pyramix_12__SN_50000xxxx.mtk
- 4.3. "Are you sure ?" の質問に Yes で答え、ライセンスを入れて下さい。
- 4.4. Keyファイルが2つある場合は、2回同様のことを行って下さい。
- 4.5. ライセンスがかかった事を確かめて、OKでウィンドウを閉めます。

5. MassCoreのアンインストール (MassCoreユーザーのみ) ※インターネットへの接続が必要です※

- 5.1. コントロールパネル > MT Security Settings を開きます。
- 5.2. MassCoreタブを開きます。
- 5.3. Uninstall をクリックしてアンインストールを開始します。
- 5.4. アンインストールが終了すると再起動を促されますので、再起動します。

6. MassCoreのインストール (MassCoreユーザーのみ) ※インターネットへの接続が必要です※

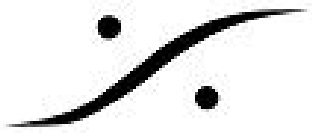
- 6.1. コントロールパネル > MT Security Settings を開きます。
- 6.2. MassCoreタブを開きます。
- 6.3. Install をクリックしてアンインストールを開始します。
- 6.4. インストールが終了すると再起動を促されますので、再起動します。

7. ANEMAN_1.2.0_Build683_x64 のインストール

※注意 : Pyramix v11.1以降、ANEMANはPyramixインストーラーにバンドルしなくなりました。 [インストーラー](#)をダウンロードし、別途インストールを行ってください。

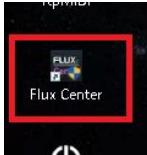
- 7.1. インストーラーをダブルクリックしてインストールを開始してください。
- 7.2. ダイアログや注意が表示された場合、全てに肯定で答えて進んでください。
- 7.3. OSに促された場合、再起動が必要です。

ANEMANに関するマニュアル



[ANEMANユーザーマニュアル.pdf](#)
[ANEMAN-QuickConnectionガイド.pdf](#)

7. Fluxプラグインのアップデート



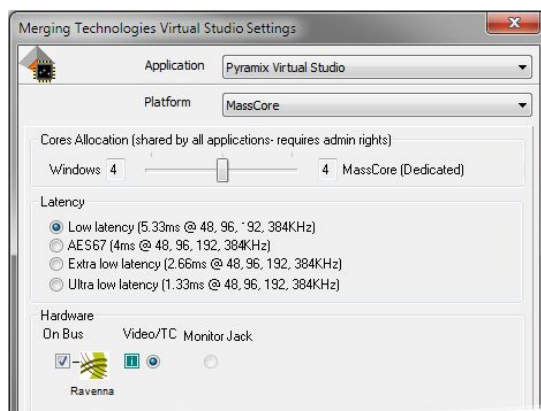
- 7.1. デスクトップ上にあるFlux Center をダブルクリックして起動してください。
インストールされていない場合は[ダウンロードしてインストール](#)してください。
Flux Center のアップデートが必要な場合、アップデートを促されます。従ってアップデートを行って下さい。
- 7.2 .Flux Center で Update が表示されている部分（初めてインストールする場合は Install の表示されている部分）をクリックして下さい（各プラグイン毎に必要です）。

4. アプリケーションの再設定

1. 「コントロール パネル > VS3 Control Panel」を開きます。
2. Application を設定した後、Platform, I/O Selection を以下の表に従って設定してください。

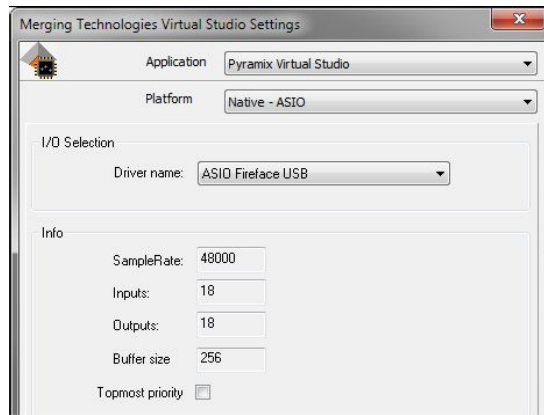
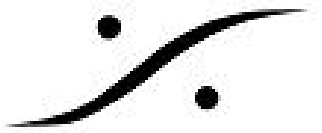
ユーザー環境	Application	Platform	Driver name
Native + Hapi / Horus	Pyramix Virtual Studio	Native - ASIO	Merging Ravenna ASIO Driver
Native + 他社のオーディオ I/O	Pyramix Virtual Studio	Native - ASIO	使用中のAD,DAのドライバまたは ASIO4ALL
MassCore	Pyramix Virtual Studio	MassCore	MassCore NICにチェックを入れる
VCube	VCube	No VS3/ASIO Audio	

MassCoreユーザーの設定例：



Nativeユーザーの設定例：

Ravenna ASIO を使用している場合は、Driver name の欄でRavenna ASIO Driver を選択してください。



3. OKで「VS3 Control Panel」を閉じてください。

以上でPyramix v12 の起動の準備が整いました。

4. 起動後、2章の1でバックアップしたファイルをロードしてください。

参考文献：

[Pyramix V12 リリースノート](#)