



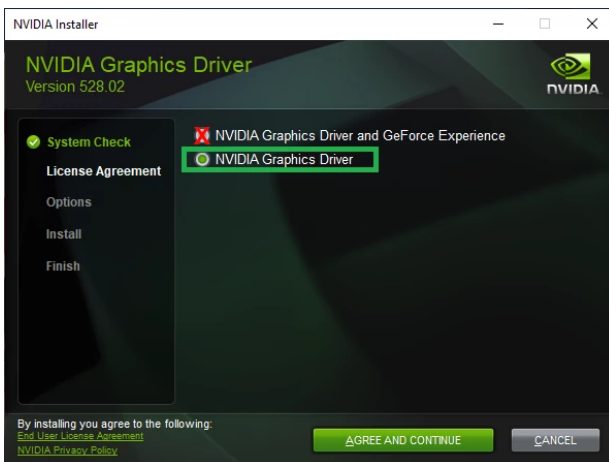
## グラフィックカード推奨設定

### NVidia GT730 / GT1030 / GTX750 serie

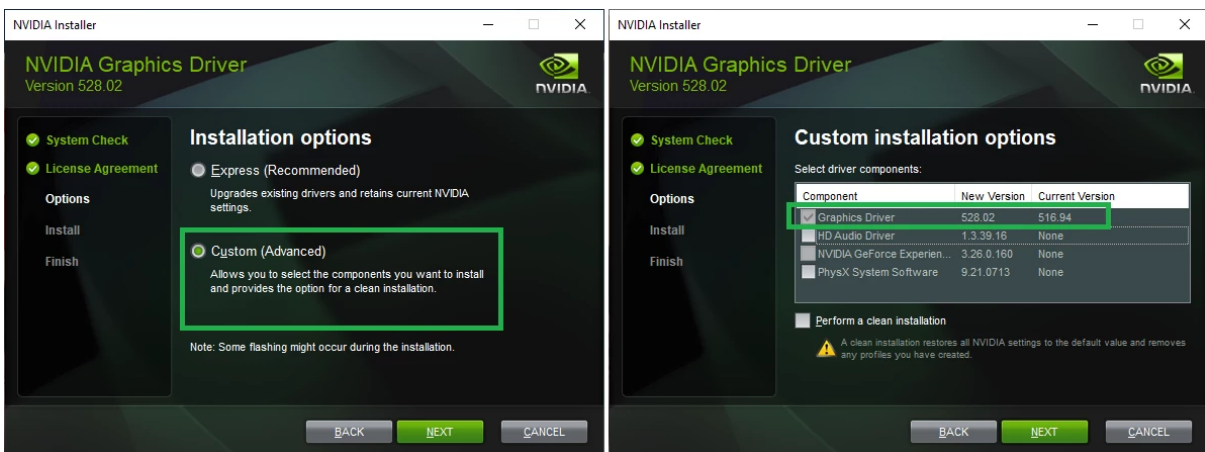
WHQLのドライバーをダウンロードしてください。

**Version:** WHQL  
**Release Date:** 2023.10.10  
**Operating System:** Windows 10 64-bit, Windows 11  
**Language:** English (US)  
**File Size:** 813.03 MB

NVIDIA Graphic Driver をインストールしてください。GeForce Experience はインストールしないでください。これはDPC Latencyに悪影響を及ぼす可能性があります。



Custom Installation を選択して、Graphic Driver のみをインストールしてください。HD Audio Driver はインストールしても結構です。



NVidia control panel を開き、次の図の様に設定してください。



Feature	Setting
Image Sharpening	Sharpening Off, Scaling disabled
Ambient Occlusion	Off
Anisotropic filtering	Application-controlled
Antialiasing - FXAA	Off
Antialiasing - Gamma correction	Off
Antialiasing - Mode	Application-controlled
Antialiasing - Setting	Application-controlled
Antialiasing - Transparency	Off
Background Application Max Frame Rate	Off
CUDA - GPUs	None
DSR - Factors	Off
DSR - Smoothness	Off
Low Latency Mode	Off
Max Frame Rate	Off
Multi-Frame Sampled AA (MFAA)	Off
OpenGL rendering GPU	GeForce GT 1030
Power management mode	Prefer maximum performance
Shader Cache	On
Texture filtering - Anisotropic sample opti...	On
Texture filtering - Negative LOD bias	Clamp
Texture filtering - Quality	Performance
Texture filtering - Trilinear optimization	On
Threaded optimization	Off
Triple buffering	On
Vertical sync	Fast
Virtual Reality pre-rendered frames	1

**Threaded Optimization (スレッドした最適化):** Onに設定するとWaves VSTプラグインで問題が発生する可能性があります。

**Power Management Mode (電源管理モード):** Optimal Power (最適電力) や Adaptive (適応) は電源管理時に問題が起こります。Prefer maximum performance (パフォーマンス最大化を優先) に設定してください。

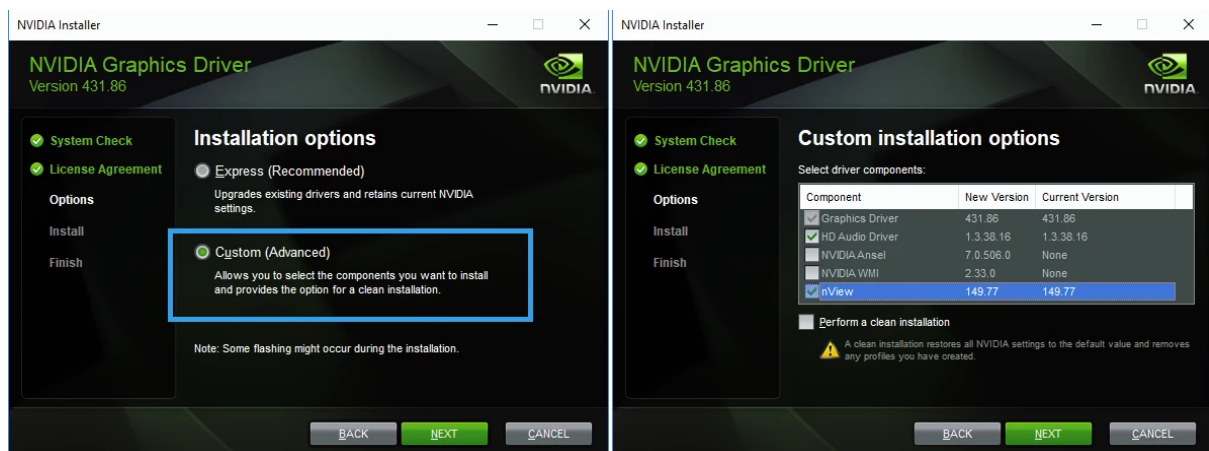


## NVIDIA Quadro P620

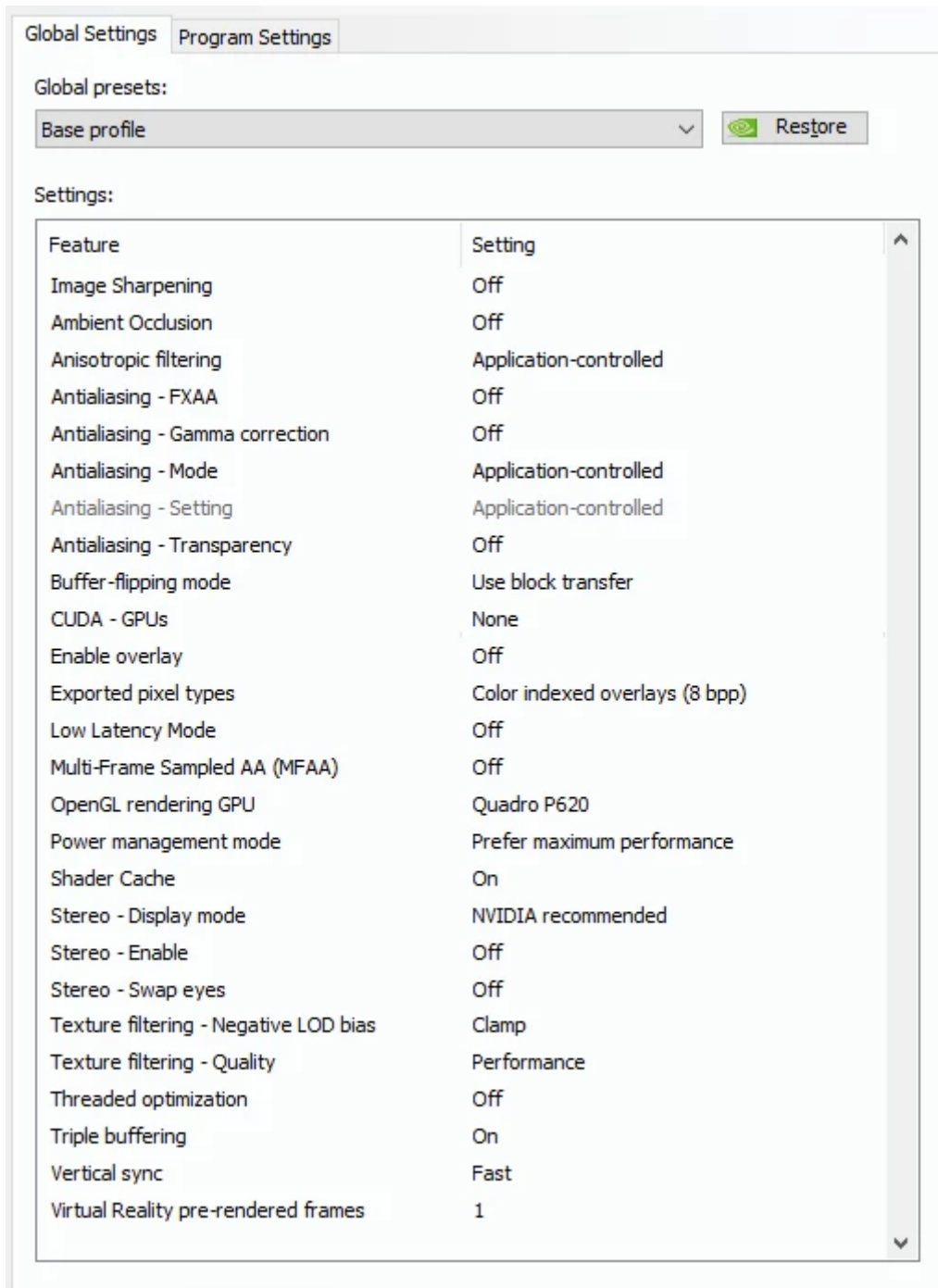
Production Branch/Studio と WHQL をダウンロードしてインストールしてください。

**Version:** WHQL  
**Release Date:**    
**Operating System:** Windows 10 64-bit, Windows 11  
**Language:** English (US)  
**File Size:** 813.03 MB

Custom installation を選び、グラフィックドライバーをインストールしてください。  
HD Audioドライバーと nView デスクトップマネージャーはインストールしても結構です。  
他のユーティリティはインストールしないでください。  
注意:この基板は Win10 のみでテストされました。



Nvidia コントロールパネルを開き、「3D設定の管理」で次の図の通りに設定してください。



Threaded Optimization (スレッドした最適化): Onに設定するとWaves VSTプラグインで問題が発生する可能性があります。

Stereo Display: テストしていません。

### **NView Desktop Manager**

強制ではありませんが、nView Desktop Manager は Merging 製品と使用することができます。

特色として次の機能が挙げられます。

Windowsが複数のディスプレイに拡張されている場合: 機能しますが、多くのリソースを消費します(オーディオドロップが発生する可能性があります)。

ダイアログボックスの再配置: この機能はMergingソフトウェア ウィンドウの位置をバイパスします。

Window Transparency: 使用しないでください。この機能を有効にしないでください。



### Vertical Sync recommendation (垂直同期の推奨)

Vertical Sync (垂直同期) は動画のクオリティを改善します (

[https://en.wikipedia.org/wiki/Screen\\_tearing](https://en.wikipedia.org/wiki/Screen_tearing))。

しかし、多くのリソースを使用します。システムの許容量が足りない場合は Vertical Sync を無効 (または「ハープリフレッシュ レート」) に設定して下さい。

### Flux プラグイン について

一部のコンピューターでは、NVIDIA グラフィック カードを使用すると、GUI が白くなったりクラッシュしたりする問題が発生する場合があります。

Flux:: プラグインが動作するには OpenGL 2.0 が必要なため、オンボードの Intel グラフィックス チップセットを使用する代わりに、DAW が Nvidia グラフィックスを使用することを許可または強制する必要がある場合があります。

これを行うには、NVidia コントロール パネルを開き、[3Dの設定] で [3D 設定の管理] をクリックし、[グローバル設定] で、[OpenGL レンダリング GPU] を [NVIDIA プロセッサ] に変更し、[適用] をクリックしてください。

<https://www.flux.audio/knowledge-base/plugins-not-working-in-some-daws-on-computers-with-nvidia-graphics-cards/>