

Pyramix Native

インストールマニュアル

dsp ジャパン株式会社

<http://www.dspj.co.jp>

This Page is Blank

目次

1. イントロダクション.....	4
2. インストールの前に.....	5
3. ソフトウェアインストールの手順.....	6
3.1 3 rd Party CODECのインストール.....	6
3.1.1. Windows Essential Media Codec Packのインストール.....	6
3.1.2. MP3 parser filterのインストール.....	7
3.1.3. MP123 のインストール.....	7
3.1.4. AC3Filtersのインストール.....	7
3.1.5. アンインストールをする場合.....	8
3.2 Pyramixアプリケーション本体のインストール.....	9
3.3 USB KEY用ドライバーのインストール.....	10
4 Pyramixのライセンス認証(オーソライゼーション).....	11
5 オーディオインターフェースの設定.....	12
6 初回起動時に行う設定の注意.....	13
6.1 Pyramix初回起動時のダイアログ.....	13
6.2 Databaseの設定.....	13
7. マニュアルのダウンロード.....	13

1. イントロダクション

Thank You !

Pyramix Digital Audio Workstationをご購入頂き有難うございます。

Pyramix は音楽制作や放送番組制作, ゲーム制作, 映画のオーディオトラック制作を目的としたハイエンドの録音, 編集, ミックスに必要なツールを持った DAW です。

Pyramix Native パッケージの内容

Pyramix Native パッケージには以下のものが含まれています。ご確認ください。もし不足なものがある場合、購入された販売代理店または dsp ジャパンにお問い合わせ下さい。



重要！ - Merging USB Key にはそのシリアルナンバーによりソフトウェアの使用許諾(ライセンス)の管理がされています。USB Key は紛失しないようご注意ください。紛失された場合、全てのライセンスは失われます。USB Key が壊れた場合、壊れた USB Key を購入された販売代理店または dsp ジャパンにお送り下さい。新たな USB Key は有償となりますが、ソフトウェアライセンスを発行いたします(発行手数料が必要)。ソフトウェアライセンスの発行には約 2 営業日かかります。

また、Pyramix に関する情報を得るために、ユーザーフォーラムに登録されることをお勧めします。

<http://www.merging.com/forum/>

2. インストールの前に

Pyramix をインストールする PC (以降『ターゲット PC』) は、以下の点を満足していなければなりません。もしこれらの条件を満たしていない場合、Pyramix は動作しない、或いは十分なパワーを発揮できない場合があります。

※ ハードウェア

- Core 2 Duo 以降の CPU が搭載された PC を使用してください。
- Pyramix は 1024x767 以上の解像度が必要です。
- メモリーは 2GB 以上 (4GB 推奨) を搭載してください。
- HDD は OS 用とデータ用を分けてください。
- メディア (録音用) ハードディスクドライブには 7200rpm 24/7 type で、64kB セクターにフォーマットされたものを使用してください。
- HDD の残り容量が充分なものを使用してください (OS の HDD の容量は 20GB 以上のものを使用してください。また両方の HDD とも、HDD 総容量の半分以上が空いていることを確かめてください)。
- HDD のインターフェースは充分なバンド幅のあるものを使用してください。
- マウスはセンターホイール付の光学マウスをご使用ください。
- ASIO に対応したオーディオインターフェースをご使用ください。
- オーディオインターフェースは遅延の少ないものをご使用ください。

※ ソフトウェア

- PC の基本ソフトウェアとして Windows XP Professional 32bit 版, Windows Vista Business 32bit 版, Windows 7 Professional 32bit 版のいずれか (Windows 7 を推奨) が使用されていることをご確認ください。
- オーディオインターフェースのドライバーが正しくインストールされ正常に動作していることをご確認ください。
- 小さいフォントを使用してください。
- パワーマネジメントは行わないように設定してください。モニターは自動的にオフになってもハードディスクはスピンドアウンしてスタンバイにならないよう設定してください。
- Pyramix は、他のアプリケーションが動作していない場合にベストなパフォーマンスで動作します。
- Pyramix をインストールするには、その PC の Administrator 権限を持っていないとできません。

3. ソフトウェアインストールの手順

以下の手順でインストールを行ってください。

3.1 3rd Party CODECのインストール

全てのアプリケーションを終了させてください。

以前にインストールした DirectShow フィルター (CODEC) を全てアンインストールしてください。

これからインストールする CODEC は、USB メモリーカード内の Extras/Codec に入っています。

3.1.1. Windows Essential Media Codec Pack のインストール

これは最も一般的なフォーマットの基本コーデックのパッケージです。

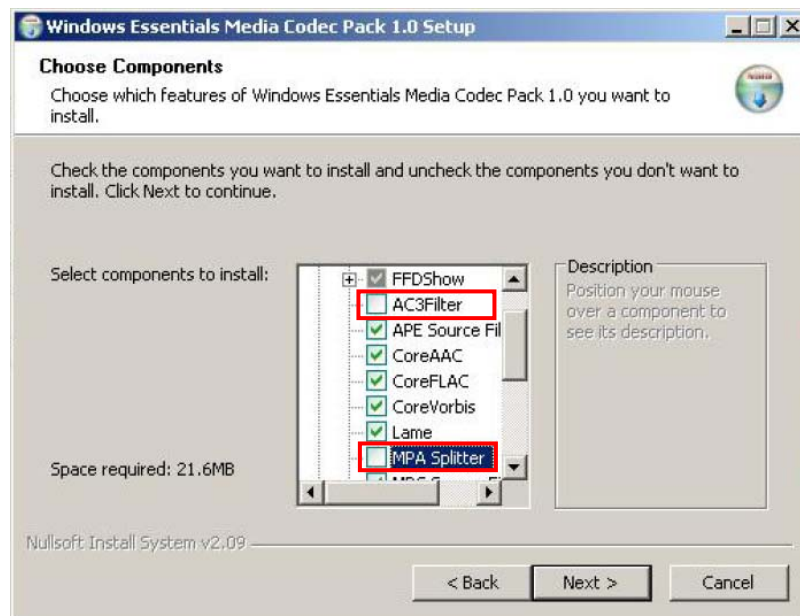
1. インストーラーを開始してください。
2. コンポーネントの選択が表示されたら、

Audio Codecs の中の

- AC3Filter と
- MPA Splitter のチェックを外してください。

Video Codecs の中の

- VSFilter のチェックを外してください。



3. チェックを外したらインストールを続けてください。

3.1.2 MP3 parser filter のインストール

これはVBR MP3ファイルの長さを正確に構文解析します。

1. インストーラーを開始してください。
2. インストーラーに従ってインストールしてください。

3.1.3. MP123 のインストール

これはクラッシュを引き起こす/読めない mp3 ファイルを修正する Mpeg コーデックです。

1. インストーラーを開始してください。
2. インストールオプションが表示されたら、
 - Start Menu Shortcuts
 - Desktop Icon

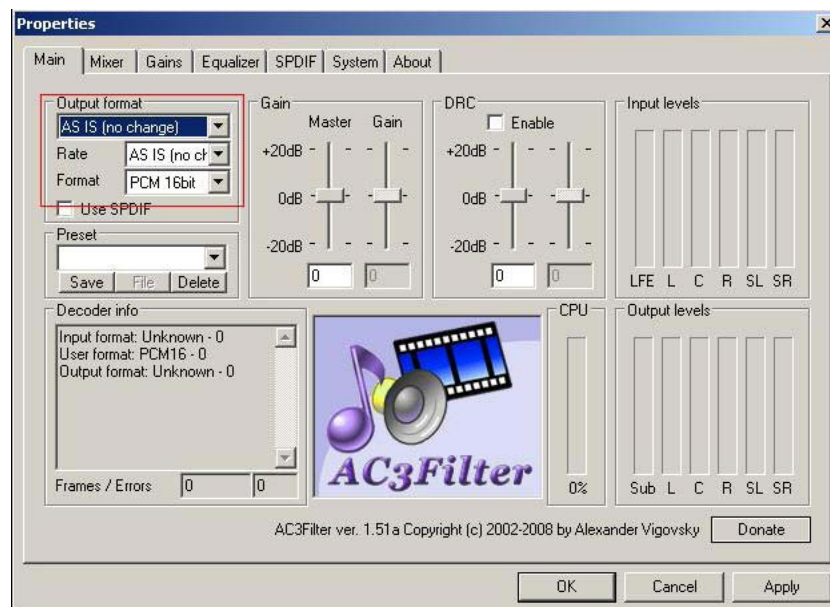
のチェックを外してください。

3. インストーラーに従ってインストールしてください。

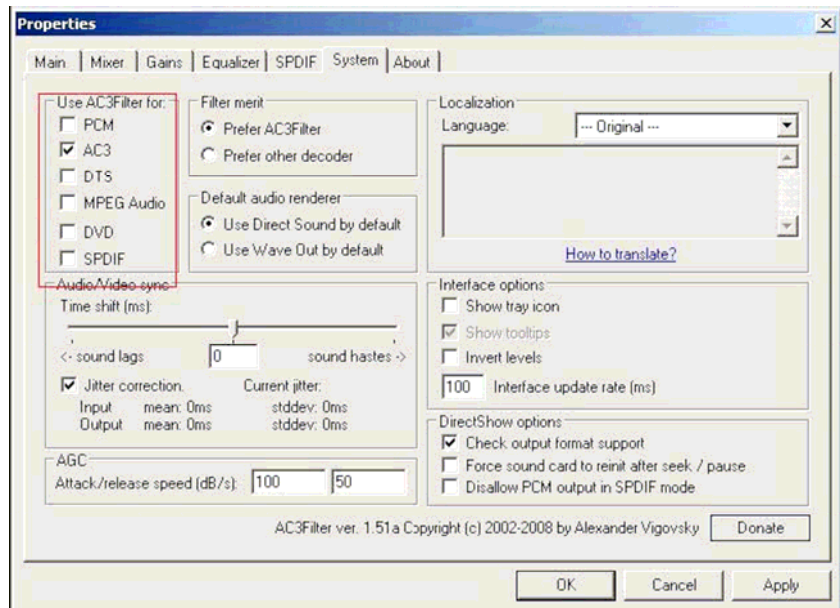
3.1.4. AC3Filters のインストール

このフィルターは AC3 サポートが必要な場合にのみインストールしてください。

1. インストーラーを開始して通常通りインストールしてください。
2. スタートメニュー→すべてのプログラム→AC3Filter→AC3Filter Config を開いてください。
 - Main のタブの[Output format]を次の図のように設定してください。



- 次の図のように、[System]タブの[Use AC3Filter for]の中で、AC3 にのみチェックを入れてください。



3. OK をクリックして設定を閉じてください。

3.1.5. アンインストールをする場合

なんらかの理由でこれら Codec を削除される場合、下記の手順で行ってください。

1. 全てのアプリケーションを終了させてください(Pyramix や Windows Media Player など)。もしくは PC を再起動してください。
2. インストールした全ての Codec には Un-Install がスタートメニュー→すべてのプログラム→[各 Codec]の中に用意されています。これらを使用して削除してください。
3. 再起動を要求されたら PC を再起動してください。

注意： これらの Codec はサードパーティによるものであり、マーキング・テクノロジーズ社及び dsp ジャパンではいかなるサポートや保証をいたしません。

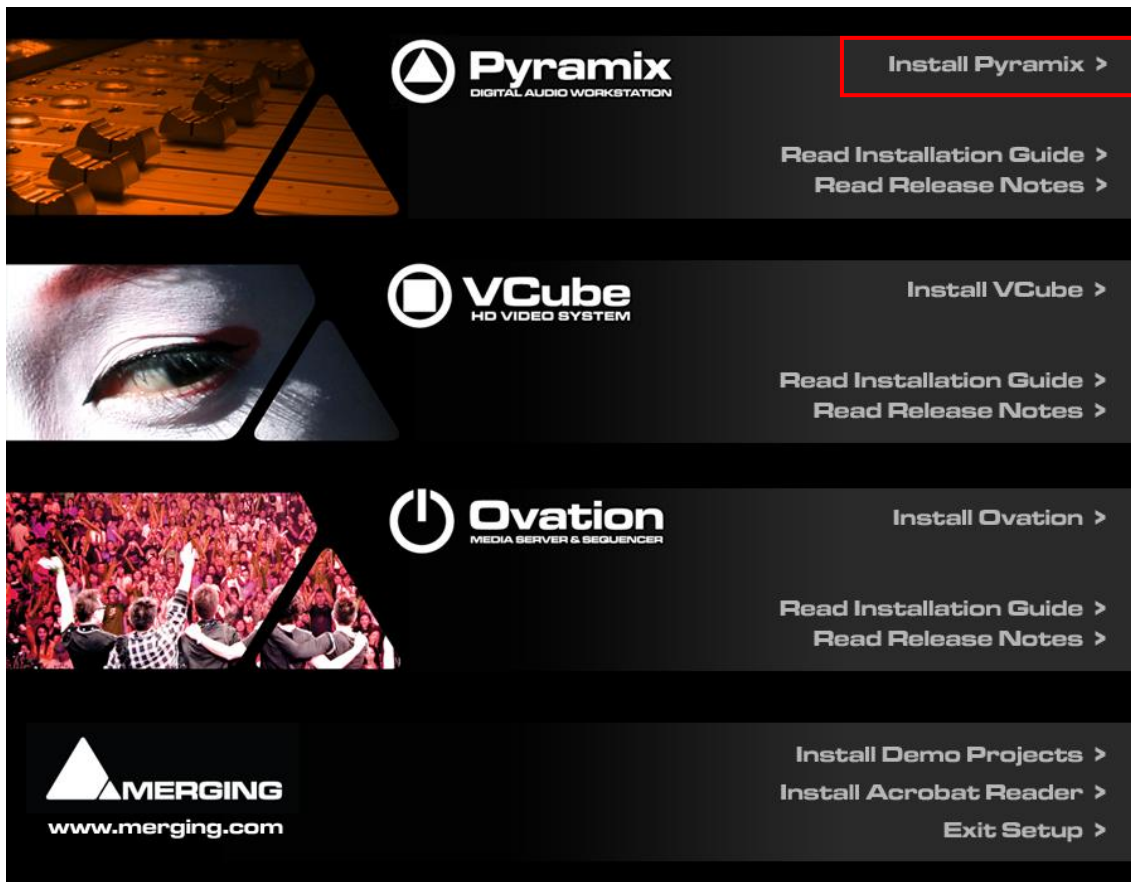
3.2 Pyramix アプリケーション本体のインストール

注意： インストールは全てのアプリケーションやインストーラーを終了させて行ってください。

3.2.1 USB メモリーカードを USB ポートに挿します。

3.2.2 USB メモリーカードのルートディレクトリーにある『MTInstall.exe』をダブルクリックして起動させます(下図)。

3.2.3 下図 “Install Pyramix >” をクリックして Pyramix インストーラーウィザードを起動させます。



3.2.4 ウィザードに従ってインストールしてください。

注意 1: インストール途中で Windows が出す『認証されていないドライバー』の警告は、全て『続行』をクリックし、オーバーライドしてください。

注意 2: インストール中にフリーズした様に長い時間がかかっているとき、ドライバーの警告のダイアログが別のウィンドウに隠れていないか確かめてください。インストールは OK をクリックしないと進行できません。

3.2.5 インストールが終了したら USB メモリーカードを取り外し、PC を再起動してください。

注意 3: PC によってはインストーラーからのコマンドのみではシャットダウンできずにログオフのみされる場合があります。この場合、マニュアルでシャットダウンし再起動してください。

3.3 USB KEY 用ドライバーのインストール

PC が起動したら付属の USB KEY を USB ポートに挿してください。



自動的にドライバーがインストールされ、USB KEY の LED が点灯するはずですが。

Pyramix のソフトウェアとソフトウェアオプションは USB Key と、そのシリアルに適合したオーソライゼーション・キーファイルにより保護されています。

次の章で解説する方法で、USB Key に適合したキーファイルを登録することで、Pyramix とソフトウェアオプションが使用できるようになります。Pyramix が起動時に有効なオーソライゼーション・キーが見つからない場合、Pyramix は Evaluation Mode で起動します。このモードでは限られた動作のみしか行えません。

注意 1: ドライバーのインストール中に Windows が警告を出す場合があります。警告をオーバーライドしてドライバーをインストールしてください。

注意 2: USB KEY の LED が点灯しない場合、正しく USB KEY が認識されておらず、これ以降の作業ができません。販売店か dsp ジャパンにご連絡ください。

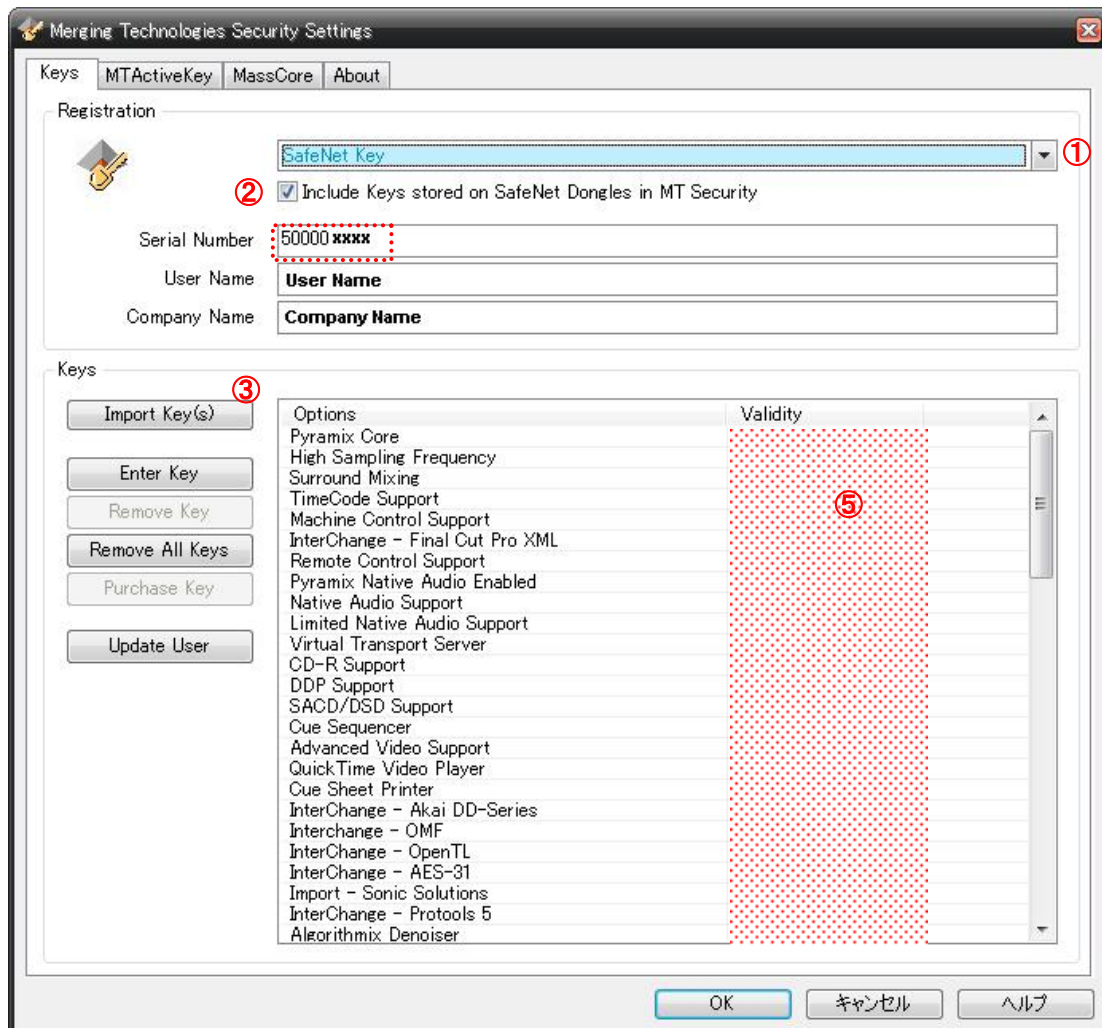
4 Pyramix のライセンス認証（オーソライゼーション）

USB メモリーカードを USB ポートに挿して、内容を確認してください。

USB メモリーカードのルートディレクトリーには『YourMTPersonalKey_SN_50000xxxx.mtk』という名前のファイルが 1 つ以上あるはずでず。これら全てがオーソライゼーション用のキーファイルです。



PC の【スタートメニュー】から【コントロールパネル】を開き、その中の『MT Security Settings』を開きます。



① 一番上の項目を【SafeNet Key】に合わせます。（これにより Serial Number が表示されます）

- ② “Include Keys stored on SafeNet Dongles in MT Security” にチェックを入れます。
 - ③ 【Import Key(s)】をクリックします。
 - ④ ファイルの場所（USB メモリーカード）をブラウズし、キーファイルを指定して【開く】をクリックします。
 - ⑤ 暫くするとキーが入り、使用可能になったオプションには上図の“Validity”に“Parmanent”が表示されます。 オーダーされたオプションに“Parmanent”が入っていることを確認してください。
 - ⑥ ③～⑤をキーファイルの数だけ繰り返し（キーファイルが2つのときは2回、3つのときは3回）、全てのキーファイルを登録します。
 - ⑦ 【OK】をクリックして、ウインドウを閉じます。
- 以上でライセンス認証は完了です。

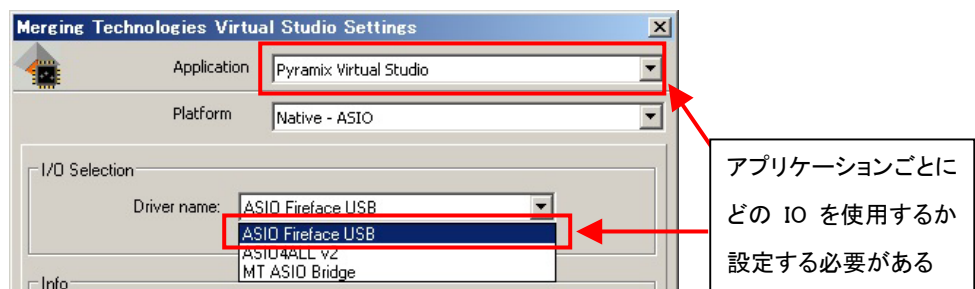
5. オーディオインターフェースの設定

インストールしたオーディオインターフェースを Pyramix で使用できるように設定します。 オーディオインターフェースを PC に接続しておいてください。

- 5.1 PC の【スタートメニュー】から【コントロールパネル】を開き、その中の『VS3 Control Panel』を開きます。



- 5.2 “Application”を『Pyramix Virtual Studio』にします。



- 5.3 “Platform”を『Native - ASIO』に設定します。
- 5.4 “I/O Selection”の“Driver name”で、使用したいオーディオインターフェースのドライバーを設定します。

注意： ここでオーディオインターフェースのドライバーが表示されない場合、正しくオーディオインターフェースがインストールされていないか、オーディオインターフェースが接続されていません。 オーディオインターフェースのインストールに関するマニュアルをお読みになるか、オーディオインターフェースの接続を確認してください。

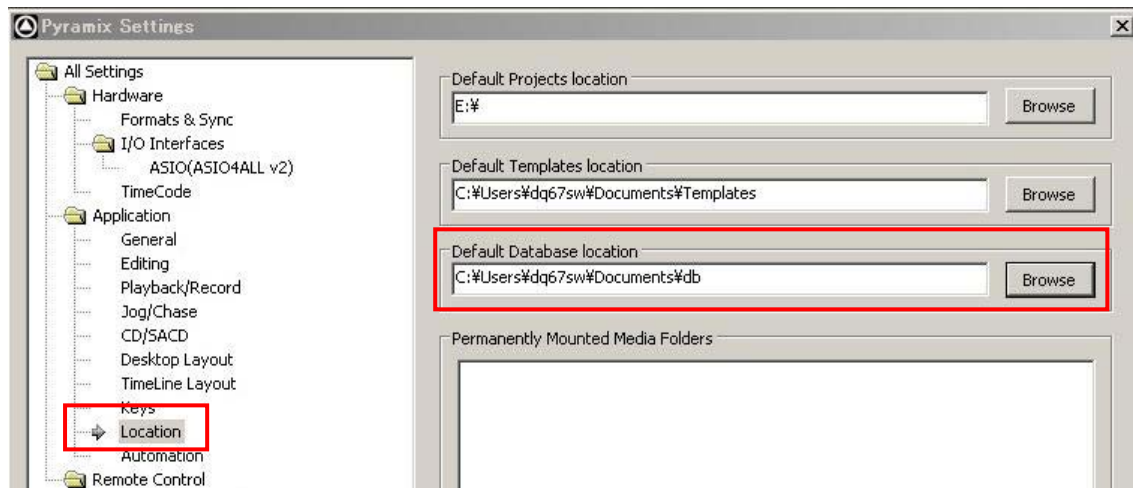
6 初回起動時に行う設定の注意

6.1 Pyramix 初回起動時のダイアログ

Pyramix 初回起動時にキーボード・ショートカットの設定を何に設定するかダイアログが表示されます。問題なければ“Pyramix (Recommended)”を選択し、【OK】をクリックしてください。この設定はいつでも Pyramix のメニュー【Settings】>【Keyboard Shortcut】で変更することができます。

6.2 Database の設定

v7.1 以降の Pyramix では、これから録音する音(メディア)に関してデータベースを作成していきます。このデータベースは、PC から取り出すことのないメディアドライブに作成するのが理想的です。従って、メディアドライブ毎にデータベースを作成するように設定するか、下図のように“MyDocuments”の中に【db】という名前のフォルダを作成し、そのディレクトリーを【Settings】>【All Settings】の【Application】>【Location】で指定してください。



7. マニュアルのダウンロード

Pyramix に関するオペレーションマニュアルや技術情報は、インストール時に下記のディレクトリーに保存されています(英文)。また下記のサイトからもダウンロードができます。

C:\Program Files\Merging Technologies\Pyramix Virtual Studio\Docs (英文)

<http://www.merging.com/download> (英文)

<http://www.dspj.co.jp/~manuals/MergingTechnologies/> (日本語, 英語)

<http://www.dspj.co.jp/faq/Pyramix/T> (日本語)